

平漯周高铁线路走向和车站布置方案确定

周口西站位于商水县张庄乡境内,距周口市中心约13公里



□记者 杨光林

本报讯 4月14日,河南铁建投集团官网发布《新建平顶山至漯河至周口高速铁路环境影响报告书全文及公众参与说明公示》,标志着备受关注的这一高铁线路走向和车站布置方案正式确定。

新建平顶山至漯河至周口高速铁路(以下简称平漯周高铁)是主动服务和融入“一带一路”“中部崛起”“黄河流域生态保护和高质量发展”等多重国家战略的重要支撑及交通基础设施保障;在国家综合立体交通网中是大陆桥走廊支线南京经平顶山至洛阳段的重要组成部分。

在中长期路网中,平漯周高铁是呼南高铁豫西通道和郑万、京广、郑阜等多条纵向高铁通道间的便捷联络线,主要承担太原、西安、兰州、洛阳、商丘等地区与合肥、南京、杭州、上海、广州及其沿线地区中、长途客流,承担呼南高铁豫西通道、郑阜高

铁沿线城市与沿线城市间的跨线客流,以及平顶山至周口沿线经济区内的城际客流,是一条兼具路网与城际功能的高铁线路。

平漯周高铁已列入《中长期铁路网规划》(发改基础[2016]1536号),是中原城市群与长三角城市群之间旅客交流的重要通道;是呼南高铁豫西通道和郑万、京广、郑阜等多条国家“八纵八横”高铁的重要联络通道;是关中平原城市群与长三角城市群之间旅客交流辅助通道;是中原城市群腹地东西向高速铁路通道、中原城市群城际轨道交通网的重要组成部分。

平漯周高铁位于河南省中南部平顶山市、漯河市、周口市境内,线路西起郑万高铁平顶山西站,向东经平顶山南、舞阳县北,在漯河市与京广高铁漯河西站并站,经周口市商水县北后,折向南引入郑阜高铁周口东站,正线长度199.679公里,平顶山市境内66.369公里,漯河市境内82.605公里,周口市境内50.705公里。

平漯周高铁为高速铁路,双线,电力牵引,设计速度目标值350公里/小时。拟建铁路设计年度为初期2030年,近期2035年,远期2045年。建设总工期4年。工程总投资367.54亿元。

2022年3月,中国铁路设计集团有限公司、中铁工程设计咨询集团有限公司完成了《新建平顶山至漯河至周口高速铁路初步设计(送审稿)》。

主要建设内容是,平顶山西站(含)至周口东站(含),含枢纽(地区)相关工程。全线共设车站6座,分别为平顶山西站、平顶山南站、舞阳北站、漯河西站、周口西站、周口东站,均为中间站;线路所2座,为杨庄线路所和姚庄线路所。漯河西站新建综合维修车间,平顶山南站、周口西站新建综合维修工区,平顶山西站、周口东站利用既有综合维修设施。

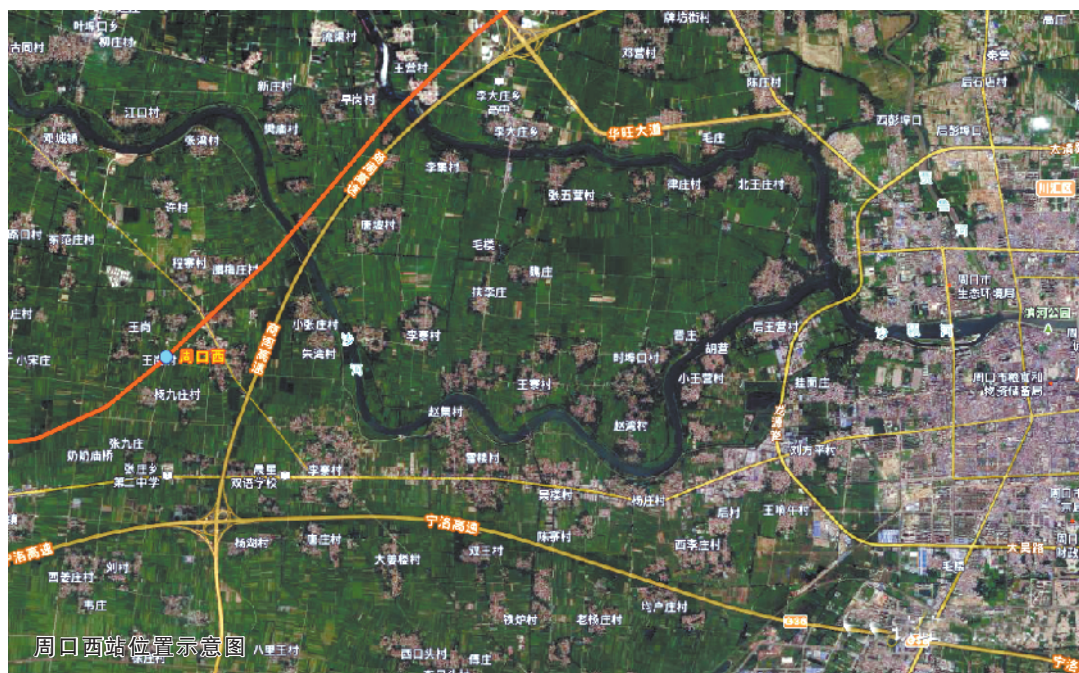
平顶山西站为郑万高铁的中间站,位于平顶山市宝丰县。平顶山南站为新建中间站,位于平顶山市湛河区汴城村、双楼村、梁李村交界处。舞

阳北站为新建中间站,位于漯河市舞阳县北侧。漯河西站为京广高铁中间站,是地区主要客站。

周口西站位于周口市商水县张庄乡境内,距周口市中心约13公里,附近有王岗村、井营村和宋庄村3座村庄,车站东侧上跨017县道。站房位于线路右侧,车站按2台4线布置,到发线有效长650米,车站设旅客站台2座,设旅客地道1座。

周口东站为郑阜高铁的中间站,站场规模为3台8线(含正线2条),到发线有效长均满足670米。车站设有综合维修车间1处,动车组存车场1处,存车场设有动车存车线4条,有效长度均满足480米。站房位于线路右侧,设中间站台3座,地道和天桥各1座。直向与预留周口至商丘城际贯通,周口东站东侧预留周口至商丘城际车场,总规模3台8线(含2条正线)。

本线于姚庄线路所引入周口东站,以满足本线至郑阜高铁跨线列车开行条件。



旅客列车开行方案			单位:对		
起点	终点	线路	2030年	2035年	2045年
呼和浩特	合肥	呼南豫西、平漯周、郑阜、商合杭	1	1	1
太原	合肥	呼南豫西、平漯周、郑阜、商合杭	1	1	1
太原	南京	呼南豫西、平漯周、郑阜、商合杭、合宁	1	1	2
太原	福州	呼南豫西、平漯周、郑阜、商合杭、合福	1	2	2
长治	杭州	呼南豫西、平漯周、郑阜、商合杭	1	1	2
焦作	周口	呼南豫西、平漯周	1	2	2
三门峡	合肥	郑洛、呼南豫西、平漯周、郑阜、商合杭	2	3	3
西安	合肥	郑洛、呼南豫西、平漯周、郑阜、商合杭	3	3	3
西安	南京	郑西、呼南豫西、平漯周、郑阜、商合杭、合宁	3	4	4
西安	杭州	郑洛、呼南豫西、平漯周、郑阜、商合杭	1	2	2
兰州	合肥	郑洛、呼南豫西、平漯周、郑阜、商合杭	2	2	2
兰州	杭州	郑洛、呼南豫西、平漯周、郑阜、商合杭	2	2	2
西安	上海	郑西、呼南豫西、平漯周、郑阜、商合杭、沿江	2	2	2
洛阳	周口	呼南豫西、平漯周	4	6	8
洛阳	合肥	呼南豫西、平漯周、郑阜、商合杭	2	4	4
洛阳	上海	呼南豫西、平漯周、郑阜、商合杭、沿江	3	4	4
洛阳	福州	呼南豫西、平漯周、郑阜、商合杭、合福	2	4	4
洛阳	厦门	呼南豫西、平漯周、郑阜、商合杭、合福	3	5	5
平顶山西	合肥	平漯周、郑阜、商合杭	2	4	4
洛阳	商丘	平漯周、郑阜、商合杭	0	0	5
平顶山西	周口	平漯周	6	7	7
平顶山南	焦作	呼南豫西、平漯周	3	4	5
平顶山南	郑州	平漯周、郑阜	3	4	5
周口	武汉	平漯周、京广	0	0	3
周口	广州	平漯周、京广	0	0	1
商丘	信阳	平漯周、京广	0	0	3
洛阳	信阳	呼南豫西、平漯周、郑信城际	0	0	4
三门峡	信阳	洛三、呼南豫西、平漯周、郑信城际	0	0	2
区域合计			49	68	85
漯河、周口			43	60	76